

Nadace Haimaom Hemato-onkologická klinika

Fakultní nemocnice Olomouc

Výtvarné
dotvoření
nového
ambulantního
pavilonu

FAKULTNÍ NEMOCNICE OLOMOUC
Hemato-onkologická klinika

Přednosta:

prof. MUDr. Tomáš Papajík, CSc.

Zástupce pro léčebnou péči:

prim. MUDr. Antonín Hluší, Ph.D.

Vrchní sestra:

Bc. Monika Labudíková

Autor architektonického návrhu:

Ing. arch. Adam Rujbr / Adam Rujbr Architects

Autor konceptu výtvarného dotvoření:

Ing. arch. Miloš Karásek

Autoři výtvarných děl:

Luděk Bárta, Ivo Karásek, Miloš Karásek,

Michal Zajaček

Generální partner: **GEMO a.s.**

Hlavní partneri: **Galerie Šantovka a.s.,**

Jankostav a.s., Marcela Němcová, Pavel Hubáček

Zahájení provozu: říjen 2020

Chceme být tak trochu „jiná“ klinika. Chceme pomáhat pacientům nejenom moderními léky, ale také prostředím, které bude působit vřelým a harmonizujícím dojmem. Stejně tak jsou pro nás důležité podmínky pro práci zdravotnického týmu. Nový ambulantní pavilon Hemato-onkologické kliniky FNOL nám v tomto může výrazně pomoci. Je to nádherný objekt, který je kombinací moderní architektury a umění. Věřím, že toto spojení pomůže nejen léčebnému procesu, ale zároveň i pozitivní komunikaci mezi pacientem a zdravotníky.

prof. MUDr. Tomáš Papajík, CSc.
přednosta Hemato-onkologické kliniky
FN Olomouc



Hemato-onkologická
klinika
Fakultní nemocnice
Olomouc

Haimaom
Nadace na podporu transplantace kostní dřeně

NEMOC

hemato-onkologického typu patří k těm nejzávažnějším. V současné době bohužel zaznamenáváme nárůst výskytu těchto onemocnění a proto by řešení dané problematiky mělo být zahrnuto mezi prioritní úkoly společnosti.

KLINIKA

představuje špičkové zdravotnické zařízení sloužící ke kontinuální léčbě nemocných. Poskytovaná péče se snaží zohlednit osobní situaci pacientů a pracovat se všemi faktory, jež by mohly směřovat k trvalému uzdravení. V psychosomatické rovině mezi ně nesporně patří i emočně vstřícné nastavení prostředí.

PACIENT

podstupující dlouhodobou fyzicky i psychicky náročnou léčbu má zvýšenou citlivost a kvalita prostředí, v němž proces probíhá, má na něj přímý dopad. Strach z nemoci, z bolesti a fyzického zániku se promítá do vztahu k zdravotnickému zařízení.

PROSTOR

samotné kliniky tak představuje jeden z klíčových faktorů, jež mohou mít kladný terapeutický účinek i při dodržení všech hygienických norem. Promyšlená aplikace výtvarných děl zohledňující emoční stav nemocných může napomoci vnitřní stabilitě, odlehčit celou situaci a tak svým způsobem směřovat k úspěchu léčby.

DÍLA

instalovaná v prostorách kliniky pomáhají vytvořit vstřícné prostředí, které nejen, že pacientovi umožní překlenutí stresové situace, ale zároveň pozitivně stimuluje jeho myšlení. Každé výtvarné dílo je současně i energetickým záznamem, který vstupuje do interakce s divákem, a tak modeluje jeho psychický stav. Promyšlené výtvarné dotvoření dokáže pro pacienta nepříliš příjemnou situaci změnit v uvolněný zážitek posilující víru v uzdravení, v nový začátek. A to je víc, než dokáže jakákoliv výstava v té nejprestižnější světové galerii...

umění léčby léčba uměním

Miloš Karásek

Luděk Bárta



„Krevní konzerva“, cyklus „Krev není voda“
tisk na plátně, 90 x 90 cm

Miloš Karásek



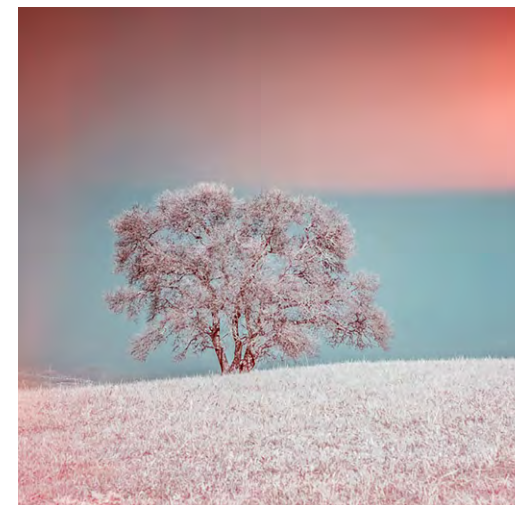
„Hommage à Lüscher – červená“
akryl na plátně, 100 x 100 cm

Ivo Karásek



„Prorůstání“, cyklus „Cesty“
fotografie, 33 x 33 cm

Michal Zajaček



„Strom přání“, cyklus „Krajina sen“
fotografie, 100 x 150 cm